

På Farm Management symposiet 'Cows in the cloud, down to earth' gav Dr. Claudia Kamphuis fra universitetet i Wageningen en præsentation af erstatning eller komplementering af de menneskelige sanser med hensyn til at kontrollere dyresundhed. Læs mere om dette i denne artikel.



Dr. Claudia Kamphuis, Wageningen University

Erstatning eller komplementering af de menneskelige sanser med hensyn til at kontrollere dyresundhed

'Der er allerede indbygget en del sensorteknologi i automatisk malkning, men denne teknologi står over for at blive yderligere udviklet i den nærmeste fremtid.'

'Både landmændene og rådgiverne er nødt til at kigge ind i fremtiden og se, hvordan de bedst muligt kan bruge denne information, iflg. Dr. Claudia Kamphuis fra universitetet i Wageningen.'

Dr. Kamphuis viste investeringsmønstret og udnyttelsen af sensorer til både konventionelle malkesystemer samt til automatiserede i Holland. I konventionelle malkesystemer er det aktivitetsmålere/pedometre, der anvendes, og i automatiserede malkesystemer spiller farve, konduktivitet og mælkenes temperatur en stor rolle. Grunde til at investere i disse sensorer er hovedsagelig for at få indsigt i sundhedstilstanden og til forbedring af sundhed/reproduktion. Desuden er forbedring af gårdens driftsregnskab en vigtig årsag til at investere.

Dr. Kamphuis fortsatte med en sammenligning af konventionelle og automatiserede bedrifter før og efter introduktionen af sensorteknologien: i de automatiserede systemer er der et forøget antal køer pr. gård samt i mælkeproduktionen pr. ko om året. Den samme tendens ses med hensyn til brunstdetektion. Karakteristisk for konventionel malkning er, at mælkeproduktionen falder pr. ko på årsplan.

Udviklingen af sensorteknologien, og hvad den kan bruges til, går stærkt, men den er tæt knyttet til, hvordan landmænd og rådgivere kontrollerer og fortolker disse parametre, iflg. Dr. Kamphuis. Brugen af sensorteknologi er stadig begrænset: 'kun 5% af mastitisadvarselslisterne, der laves, bliver checket visuelt'. Hovedårsagerne, der angives af landmændene, er: der sidder ingen rester i filteret, og der er ikke nogen afvigelse i mælkeydelsen'. Konsekvensen er, at op til 75% af den detekterede mastitis ikke bliver konstateret. Dr. Kamphuis konkluderede, at sensorteknologien er spændende, high-tech og har stort potentiale, men at vi også skal kombinere disse informationer med vores sunde fornuft.

Engelsk: <http://www.lely.com/en/farming-tips/replacing-or-complementing-human-senses-to-monitor-animal-health>

Tysk: <http://www.lely.com/de/tipps-fur-ihren-hof/ersetzen-oder-erganzung-der-menschlichen-sinne-zur-uberwachung-der-tie>

Fransk: <http://www.lely.com/fr/conseil-en-elevage/remplacer-ou-completer-les-sens-humains-pour-contrler-la-sante-des-ani?tagld=>,

På Farm Management symposiet 'Cows in the cloud, down to earth' gav Sarne de Vlieghe DVM, MSc, PhD, Dipl. ECVPH from universitetet i Gent en præsentation af mastitis: en multifaktorel sygdom, der kræver multifaktorel behandling. Læs mere om dette i denne artikel.



Sarne de Vlieghe, Gent University

Mastitis: en multifaktorel sygdom, der kræver multifaktorel behandling

'På et antal gårde, lykkes det ikke at løse celletalsproblematikken, men det er ikke ensbetydende med, at der findes et uløseligt celletalsproblem. Det er faktisk sådan, at med den rigtige fremgangsmåde kan enhver gård udrydde dette problem.' Det er Prof. Sarne de Vlieghe fra universitetet i Gents faste overbevisning.

Mastitis er en besværlig sygdom på mange måder: det kan give både mælkeproducenterne og deres køer stress, resultere i et forøget brug af antibiotika, medføre tab af foder og forårsage betydelige økonomiske tab.

Der er 3 faktorer, der afgør, om køerne får mastitis: tilstedeværelsen af bakterier, køernes kondition (og alder) samt de metoder, landmanden anvender.

Enhver mælkeproduktionsbedrift har sit eget bakteriemønster med en bred vifte af forskellige bakteriearter, som det er påvist i undersøgelser ved universitetet i Gent. Da der er så mange faktorer, der spiller ind, præsenterede Prof. de Vlieghe et 10-punkts program for vellykket behandling af mastitis.

'Vi har faktisk vidst alt der her siden 1960'erne. Selvfølgelig er vores viden om mastitis vokset enormt siden da, men budskabet er det samme: overhold programmet til punkt og prikke. Og Prof. de Vlieghe havde et specielt budskab mere til Lely: Takket være brugen af robotter foreligger der nu enorme mængder af data, der relaterer til yversundhed. Kunsten består i at fortolke oplysningerne.'

Prof. de Vlieghe understregede også betydningen af den bakteriologiske forskning: 'Den giver os oplysninger om, hvilke bakterier, der er aktive på gården, så brugen af medicin kan afpasses korrekt.' Endnu et tip til rådgiverne: 'bliv ved med at gentage dine gode råd til landmændene, også selv om det måske er ubehagelige meddelelser. Nødslagtning af køer, der gentaget får mastitis, får mange landmænd til at tøve, men nødslagtning kan faktisk være nødvendigt.'

Engelsk: <http://www.lely.com/en/farming-tips/mastitis-a-multifactorial-disease-calls-for-a-multifactorial-approach?tagld=>,

Der kan ikke påberåbes rettigheder ud fra indholdet af dette dokument

Tysk: <http://www.lely.com/de/tipps-fur-ihren-hof/mastitis-eine-multifaktorielle-krankheit-erfordert-einen-multifaktorie>

Fransk: <http://www.lely.com/fr/conseil-en-elevage/les-mammites-une-maladie-multifactorielle-exige-une-approche-multifact>

I løbet af første kvartal i 2016 vil der gradvist blive udgivet en ny version af Lely T4C (3.4). I de kommende måneder vil vi skrive om de forskellige, nye egenskaber. Læs mere derom i denne artikel.

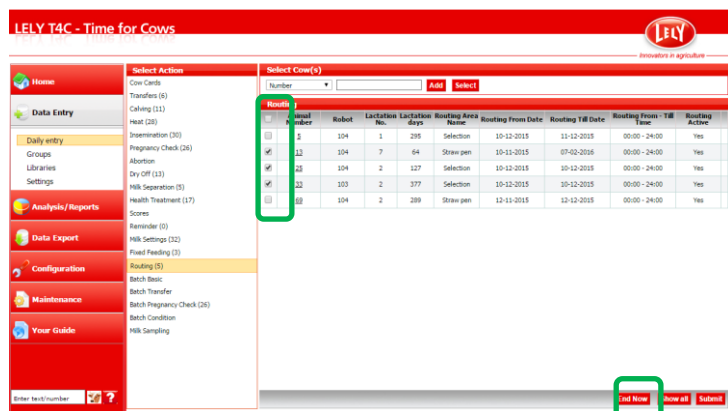


Siden introduktionen af Lely Managementprogrammet Time4Cows (T4C) er der blevet indført forskellige opdateringer. Med den nye opdatering til software version 3.4 er der tilføjet flere nye egenskaber. I de kommende måneder vil vi skrive om brugen af disse nye egenskaber.

I de kommende nyhedsbreve vil vi drøfte nye Lely Astronaut-rapporter, Lely Vector-rapporter, Analyse-rapporter inklusiv 305-dags produktion og Milk Interval Optimiser. I denne artikel vil vi fokusere på 'batch end routing'.

Batch end routing

Når man vil optimere resultaterne, er man nødt til at kigge på detaljerne. Dette burde være inkluderet i den daglige rutine eller, som i dette tilfælde, lave en smart løsning med brug af Lely T4C software. Med introduktionen af 'batch end routing' bliver det muligt at afslutte routing-programmet for mange køer med bare et klik, hvor man tidligere var nødt til at gøre det for hver enkelt ko. Muligheden findes i nederste højre hjørne på 'routing'-siden ved at klikke i 'End Now' feltet, se Figur 1.



Figur 1

Engelsk: <http://www.lely.com/en/farming-tips/lely-t4c-release-34>

Tysk: <http://www.lely.com/de/tipps-fur-ihren-hof/lely-t4c-release-34>

Fransk: <http://www.lely.com/fr/conseil-en-elevage/lely-t4c-release-34?tagld=>,

Rutger van de Streek blev ansat i Farm Management Support hos Lely International i november 2015. Lær ham at kende i denne artikel.



Kære læsere,

Lad mig præsentere mig selv. Jeg hedder Rutger van de Streek (23), og jeg blev ansat i Farm Management Support hos Lely International i november 2015.

Jeg arbejder på Milking & Cooling-teamet sammen med Anneke Gouw og Age Hempenius.

Hjemme (i Lemmer i Friesland, Holland) driver mine forældre en mælkeproduktionsbedrift med 240 malkekøer, der malkes af 4 Lely Astronaut A3 Next-malkerobotter. Det daglige arbejde udføres af min mor og en medhjælper. Både min far og jeg har arbejde uden for gården men er også begge 2 involveret i bedriften.

I de sidste 4 år har jeg studeret Agricultural Entrepreneurship - Animal and Dairy på universitetet for anvendt videnskab i Dronten (Holland). Både den tekniske og den økonomiske side ved mælkeproduktion er omfattet af denne uddannelse. I studieforløbet var jeg i flere praktikpladser på gårde i Holland, ved Lely Australia og på en gård i Kina. I 2014 arbejdede jeg som assistent med opstarten af en gård i Australien med 6 Lely Astronaut A4-robotter. Min sidste praktikplads var ved Farm Management Support hos Lely International.

Jeg ser frem til at lære Lely at kende, dets service og produkter samt være af forøget værdi for dig og dine kunder.

Jeg glæder mig til at møde dig!

Med venlig hilsen,

Rutger van der Streek

Engelsk: <http://www.lely.com/en/farming-tips/rutger-van-de-streek>

Tysk: <http://www.lely.com/de/tipps-fur-ihren-hof/rutger-van-de-streek>

Fransk: <http://www.lely.com/fr/conseil-en-elevage/rutger-van-de-streek>

Der kan ikke påberåbes rettigheder ud fra indholdet af dette dokument